



MONTRELAIS

BULLETIN MUNICIPAL 2025



SOMMAIRE

LE MOT DU MAIRE..... 03

MOT DU DÉPUTÉ 04

**CONSEILLERS
DÉPARTEMENTAUX..... 04**

VIE MUNICIPALE..... 05

Bâtiments, urbanisme et voirie 05

Enfance et jeunesse 08

Finances 11

**INFORMATIONS
COMMUNALES..... 12**

Mairie de Montrelais 12

Cimetière et concessions 13

Salle les Roussoles 13

Bientôt 16 ans ?
pensez au Recensement ! 13

Élections municipales 14

Demarches ANTS 14

VIE ASSOCIATIVE 15

Les Multivitaminées 15

le Comité des Fêtes de Montrelais 16

Club de l'Amitié 17

APEEP 18

Les petits loups de Montrelais 19

VIE SCOLAIRE..... 20

École Joachim du Bellay 20

**MANIFESTATIONS
MUNICIPALES..... 21**

8 mai & 11 novembre 2025 21

Départ de Gwenaëlle 21

Inauguration Julien Bouin 21

**INFORMATIONS
INTERCOMMUNALES..... 22**

Le MAT 22

COMPA 23

Bibliofil 26

Le Conseil de développement
du Pays d'Ancenis 27

VIE SOCIALE 28

La maison des solidarités 28

TroCantons 29

L'ARRA 30

La Ludothèque Atout Jeu 30

Transport Solidaire 31

ADMR 31

UDAF 31

Les groupes ressource
de la maison des ados 32

CARNET DE VIE 34

MÉMO..... 35



LE MOT DU MAIRE

Nous arrivons au terme de cette mandature.

Ces six années ont été riches, tant par les projets à réaliser que pour gérer les difficultés liées au changement climatique et pour lesquelles nous devons anticiper et réagir.

En 2020, en plein COVID, nous avons, autant que faire se peut, continué à étudier et élaborer les différents projets.

LOTISSEMENT

Études pour créer un lotissement communal suite à la validation du PLU (Plan Local d'Urbanisme). Achats du terrain, validation du plan, etc.

C'est avec ardeur et enthousiasme que l'équipe en charge de l'urbanisme a contribué à la création d'un lotissement. Ce fut laborieux en raison des conditions administratives, périmètre des Bâtiments de France, normes environnementales, critères de bio-diversité.

Il a été possible de mettre en vente les parcelles en septembre 2024. C'est une totale réussite, en effet nous avons à ce jour 8 lots réservés dont 1 construit et 4 en construction en cette fin d'année 2025.

LE TIERS LIEU

Réflexion entamée en 2019 avec le CAUE (Conseil d'Architecture, d'Urbanisme et de l'Environnement de La Loire-Atlantique) qui s'est poursuivie jusqu'en 2023 pour aboutir à un nouveau concept « La place des Services », partenariat avec la Poste, tout en mettant à disposition de nouveaux locaux, à la fois privés destinés au Comité des Fêtes de Montrelais pour le rangement des matériels, et communs destinés à l'ensemble des usagers de la structure.

LA MISE EN SÉCURITÉ DES USAGERS DE LA ROUTE

En septembre de cette année, l'ensemble du bourg a été limité à 30 km/h. En effet, il a été constaté par des contrôles effectués par la Gendarmerie que la vitesse était relativement élevée. Il était important de réagir rapidement car le nombre de véhicules circulant vers le bourg est en constante augmentation.

LE PATRIMOINE

De plus, il y a bien entendu, le maintien en bon état des bâtiments et édifices communaux qui doit être pris en charge de façon à conserver le patrimoine communal.

Quelques exemples : le fronton de la mairie, la toiture et les vitraux de l'église, la cour de la Mairie, l'espace Claude RICHARD avec le remplacement et la remise en état des jeux, la salle « les Roussoles » peinture de l'intérieur de la salle en intégralité, etc.

LE FINANCEMENT

Toutes ces réalisations ont été financées avec l'autofinancement de la commune et le recours aux diverses demandes de subvention.

LE CHANGEMENT CLIMATIQUE

Nous avons été confrontés à diverses périodes de canicules, 2022 un incendie qui a détruit 80 hectares en zone boisée, les diverses canicules 2023 et 2025 pour lesquelles nous engageons le Plan Communal de Sauvegarde.

Grâce à l'engagement de l'équipe municipale et à l'étroite collaboration de l'ensemble du personnel nous avons assumé l'ensemble de ces missions et je les en remercie très sincèrement.

Je vous souhaite, ainsi qu'à votre famille tous mes vœux de santé et de bonheur pour cette nouvelle année.

| Le Maire, Joël JAMIN

**CÉRÉMONIE DES VŒUX 2026
LE VENDREDI 9 JANVIER 2026 À 19 H**



MOT DU DÉPUTÉ

JEAN-CLAUDE RAUX

Chères habitantes et chers habitants de la 6^e circonscription.

Rien n'est simple à l'assemblée - lassitude, tensions, instabilité - mais, en accord avec mes engagements, je continue de travailler, calmement mais fermement, au service de toutes et tous. Sur notre territoire comme à Paris. Rien n'est simple, comme dans notre société où l'expression radicale prend trop souvent le pas sur la réflexion et l'échange. En toute humilité, ma boussole reste l'espoir de préserver notre modèle social et de contribuer à préparer un avenir soutenable et désirable.

J'entends la colère vis-à-vis des politiques, parfois la tentation du renoncement ou l'envie de tout balayer. L'espoir ne réside pas dans la division, mais dans la reconstruction. Il passe par l'égalité devant l'impôt, par le renforcement de nos services publics, par la solidarité entre nos territoires. Ce sont ces valeurs qui font notre fierté : un pays où l'on ne vous demande pas

vos cartes bancaires pour savoir si on vous soignera ou non, un pays où l'école joue pleinement son rôle d'émancipation, où la justice, les forces de sécurité intérieure, l'assurance retraite ou maladie... doivent nous protéger des risques et aléas de la vie.

Cette nouvelle année sera celle des élections municipales, un moment clé pour notre démocratie locale. Et pour cette politique du quotidien qui me tient toujours tant à cœur.

Alors en 2026, plus que jamais : résistons et espérons. Résistons à la résignation. Espérons en la force du collectif. Et continuons, ensemble, à faire vivre nos valeurs d'entraide, de lien et de solidarité.

Je vous souhaite à toutes et à tous une très belle année, en bonne santé, de projets partagés et d'engagements porteurs d'avenir. Vous pourrez compter sur moi pour continuer d'agir à vos côtés.

| Jean-Claude Raux - jeanclauderaux.fr

CONSEILLERS DÉPARTEMENTAUX

LEÏLA THOMINIAUX ET RÉMY ORHON, CONSEILLERS DÉPARTEMENTAUX DU CANTON D'ANCENIS VOUS ADRESSENT LEURS MEILLEURS VŒUX POUR CETTE ANNÉE 2026

Chères habitantes, chers habitants.

Nous vous adressons tous nos meilleurs vœux pour cette année 2026.

Pour cette nouvelle année, nous souhaitons particulièrement saluer les aidants. Ils sont nombreux à accompagner des proches qui sont en situation de handicap, de maladie ou de dépendance. Cet accompagnement se fait souvent dans la discrétion et dans l'isolement. Nous souhaitons leur apporter notre reconnaissance et notre soutien dans cet engagement qui peut s'avérer lourd à porter. Il peut impacter leur santé et leur équilibre personnel.

Le département de Loire-Atlantique réaffirme son engagement envers les aidants et les aidantes de personnes âgées. Il a adopté fin 2025, une stratégie

de soutien visant à mieux accompagner ces personnes à travers des dispositifs de répit, des lieux d'écoute, des formations et des services adaptés. Le département reste toujours présent pour faire vivre les solidarités et accompagner les personnes en situation de vulnérabilité.

Bonne et heureuse année 2026.

| Leïla THOMINIAUX et Rémy ORHON



BÂTIMENTS, URBANISME ET VOIRIE

NOTRE COMMUNE EN CONSTANTE ÉVOLUTION

LE LOTISSEMENT « LE MOULIN DU BOIS »

Quelques lots sont encore disponibles à la vente. Pour toute demande de renseignements supplémentaires, vous pouvez vous rendre à la Mairie ou nous appeler au 02 40 83 45 88.



Maison construite ou en cours de construction
 Permis de construire en cours
 Lots réservés
 Lots disponibles
 Lot dédié à deux maisons constructibles à loyers modérés



PEINTURE DE LA SALLE « LES ROUSSELES »

Une nouvelle couche de peinture intérieure a été appliquée pour rénover la salle et lui redonner un nouvel éclat.



VITRAIL

Une partie du vitrail a été restaurée pour assurer l'entretien de notre église.



TIERS-LIEU

Les travaux ont commencé en avril 2025, le gros œuvre est maintenant terminé. L'aménagement intérieur et extérieur sont en cours de réalisation. La végétalisation se fera courant du printemps 2026.

Ainsi votre « Place des Service » ouvre prochainement ses portes à Montrelais ! Découvrez ce tiers-lieu d'hyper-proximité conçu pour simplifier votre quotidien et renforcer le lien entre habitants. La Place des Services rassemble en un seul espace des services utiles et un lieu de convivialité.

Vous pourrez par exemple y retirer et déposer vos colis, prendre rendez-vous avec une infirmière ou avec une coiffeuse, y acheter votre pain et récupérer des paniers de fruits et légumes de saison et locaux ! Vous pourrez également y retrouver des activités et animations, et bénéficier d'un espace pour travailler (avec un accès au

wifi et à une imprimante). Vous pourrez également utiliser un ordinateur en libre accès, avec l'appui du postier-régisseur qui tiendra le lieu.

Ce lieu innovant, imaginé avec vous lors des différentes réunions organisées en 2024, favorise la proximité, la praticité et valorise les acteurs locaux de Montrelais et des environs : associations, commerçants, artisans, producteurs... Ils sont nombreux à vouloir s'associer à cette démarche.

Nous vous attendons nombreux pour faire de la Place des Services un lieu vivant et chaleureux au cœur de Montrelais : ouverture prévue en février 2026 !

Horaires d'ouverture

Du mardi au vendredi : 11h à 13h et 15h30 à 18h30

Le samedi : 9h à 12h



POSE D'UNE BOX MÉDICALE

On appelle communément **« déserts médicaux »** les espaces où le nombre de médecins (et plus généralement de professionnels de santé) pour 100 000 habitants est faible, et dans lequel les délais d'accès aux soins s'allongent du fait de l'augmentation du nombre de patients par médecin.

La Box Médicale **permet aux collectivités de lutter contre le désert médical et d'équiper leur territoire ou leur environnement d'un service de soins autonome**, facile d'accès 7 jours sur 7 et connecté à près de 300 médecins généralistes et spécialistes.

La commune a été sollicitée pour l'acquisition d'une box médicale pour une durée de quatre ans par Médical France dans le cadre du plan de France 2030.

Soucieuse de cette problématique, la commune a déposé sa candidature en décidant de prendre en charge les travaux d'installation nécessaires, l'électricité, le ménage, internet et le forfait de livraison Afin de permettre à la commune de lutter contre le désert médical.

Cette box sera en place auprès du tiers lieu, avec un accès PMR.

COUR DE LA MAIRIE

L'aménagement de la cour de la Mairie a été finalisé par un enrobé et l'aménagement des places de stationnements.

Des plantations adaptées, non gourmandes en eau ont été plantées



ZONAGE 30

Dans le but d'assurer la sécurité de notre bourg, un zonage à 30 km/h a été instauré, incluant des panneaux de signalisation, un marquage au sol et un radar pédagogique.



RÉALISATION

Les agents techniques ont conçu cette magnifique composition florale. Elle sera visible de jour comme de nuit grâce à un panneau solaire, donc non énergivore.



ENFANCE ET JEUNESSE

PÉRISCOLAIRE

L'accueil périscolaire se fait dans la salle « Les Roussoles » : Stéphanie, Ilonna, Dylan, Sandrine assurent l'accueil. Ce temps est composé de différents ateliers : (bricolage, jeux, coloriage...)



Horaires : lundi matin au vendredi matin de 7 h à 9 h. Et lundi, mardi, jeudi de 16 h 15 à 19 h et le vendredi de 15 h 15 à 19 h.

À la cantine, environ 65 enfants utilisent le service de restauration scolaire en deux temps encadré par Sandrine, Marie, Alexandra, Stéphanie, Ilonna et Dylan. Soucieuse de l'équilibre alimentaire des enfants, la municipalité est vigilante sur les retours qualitatifs et quantitatifs dans les assiettes. Ces retours ne répondant pas aux attentes de la municipalité, un changement de prestataire a été effectué depuis la rentrée de septembre.



Depuis le 1^{er} octobre 2025, a été recruté un agent d'animation pour un renfort au service enfance et jeunesse jusqu'à la fin de l'année scolaire.



Pour la troisième année consécutive, compte tenu du nombre important de jeunes enfants deux classes pour lesquelles nous devons assurer un encadrement spécifique, nous avons mis à disposition un agent pour accompagner les enfants de la classe de GS, CP et CE1 en plus de la maternelle PS, MS et GS.

Les inscriptions pour l'école sont à faire vers le mois d'avril - mai pour la rentrée de septembre.

REPAS DE NOËL



ALSH

MOYEN DE TRANSPORT LE MERCREDI APRES-MIDI (hors vacances scolaires).

Le conseil municipal maintient la possibilité pour les enfants scolarisés à l'école Joachim du Bellay d'être pris en charge par un transporteur agréé le mercredi à 12 h pour se rendre à l'ALSH d'Ingrandes-Le-Fresne-sur-Loire. La prestation a été confiée à l'entreprise Ravard de Loireauxence. Ce moyen de transport aide les familles à améliorer leur qualité de vie. À ce jour, il y a en moyenne 14 enfants accueillis.

Chaque enfant sera pris en charge par le transporteur et déposé à l'ALSH d'Ingrandes-Le-Fresne-sur-Loire à condition que celui-ci soit inscrit pour le repas du midi en complément de l'après-midi.

Les familles devront **obligatoirement** adresser un mail à la mairie de Montrelais pour la réservation du transport : mairie@montrelais.fr et secrariatmairie@montrelais.fr

Possibilité de faire l'inscription à l'accueil de la mairie.

Aucune communication téléphonique ne sera acceptée.

ATTENTION : Ce service est gratuit pour les familles, délai de prévenance « Une semaine avant la prise en charge de l'enfant. »

À défaut, l'enfant ne pourra pas être pris en charge.

Toute annulation, pour quelque raison que ce soit, fera l'objet d'un forfait de renonciation de 5 € par enfant.

Pour l'inscription ALSH de Ingrandes-Le-Fresne-sur-Loire, l'inscription se fait uniquement par le portail du service saintexupery@ingrandes-lefresnesurloire.fr

La Municipalité a un service de garderie municipal pour le mercredi de 12 h à 12 h 30, se rapprocher de la mairie pour effectuer les modalités.

ASSISTANTES MATERNELLES

Pour la 9^e année, les activités d'éveil musical et de jeux de motricité, animées par des intervenants extérieurs, ont eu lieu à la salle « Les Roussoles ».

La liste des assistantes maternelles est disponible sur assmat.loire-atlantique.fr ou mon enfant.fr



ACTION SOCIALE

Les communes de moins de 1 500 habitants n'ont pas l'obligation de créer un CCAS, la municipalité de Montrelais a mis en place une Commission Action Sociale composée d'élus. Cette commission reçoit et oriente les habitants vers les services les plus compétents selon les difficultés rencontrées. Elle traite aussi les dossiers de subvention pour les associations, exemplaire disponible sur notre site internet ou sur demande en Mairie.

Les dossiers sont à rendre pour le 31 décembre 2025.

VIE COMMUNALE ET SOCIALE

REPAS DES AÎNÉS DE LA MUNICIPALITÉ

Le déjeuner des aînés s'est déroulé dans une ambiance joyeuse le dimanche 16 novembre 2025 à la salle « Les Roussoles », avec un repas animé par de la variété française. Ce moment de convivialité a été partagé par 57 convives.



ARBRE DE NOËL

La Municipalité avec la participation de l'APEEP a organisé l'arbre de Noël pour les enfants de l'école Joachim du Bellay animé par la compagnie « Les Arêtes du Bifteck ».



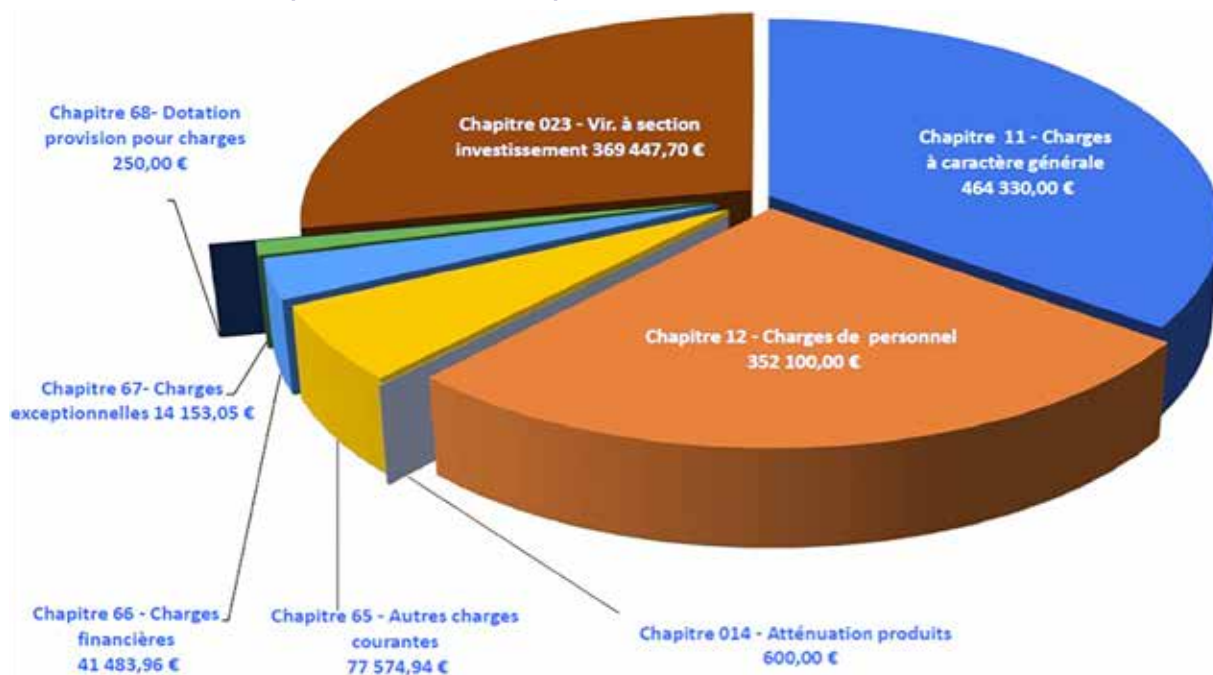
FINANCES

En 2025, le budget principal de la commune s'élève à 1 319 939,68 € pour la section de fonctionnement et 1 577 961,71 € pour la section d'investissement.

Très soucieuse de proposer des services et des infrastructures de qualité, la commune souhaite maintenir des dépenses maîtrisées.

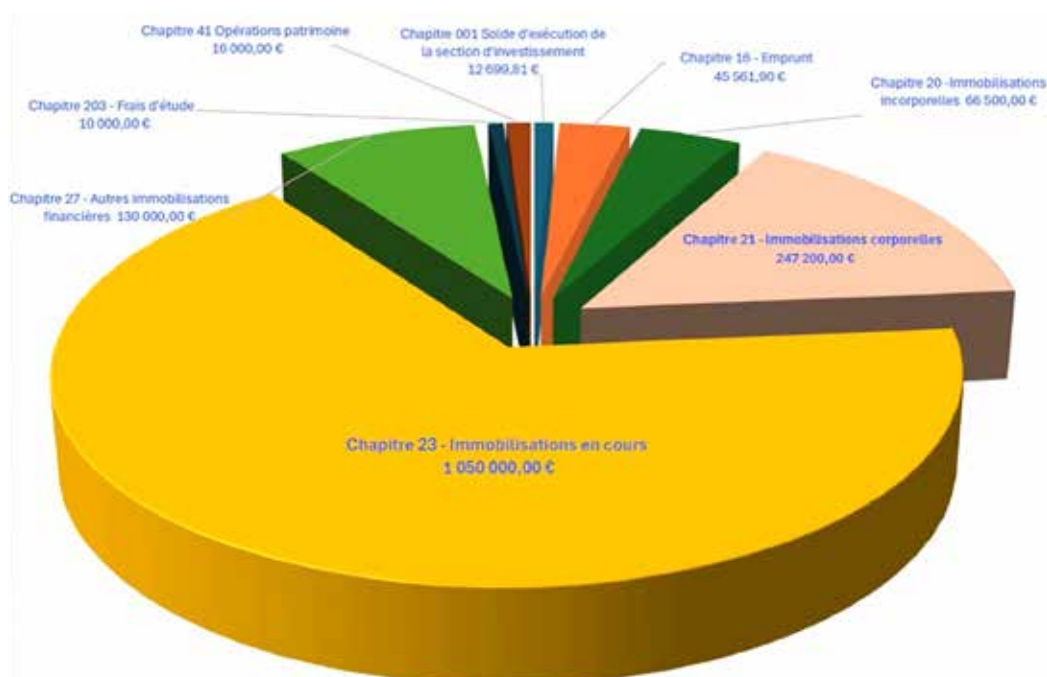
LES DÉPENSES DE FONCTIONNEMENT EN DÉTAIL

Le budget de fonctionnement permet d'assurer le quotidien



LES DÉPENSES D'INVESTISSEMENT EN DÉTAIL

Le budget d'investissement prépare l'avenir



MAIRIE DE MONTRELAIS



Nombre
d'habitants
866
Source Insee
décembre 2025

📍 19 rue de l'Abbaye – 44 370 Montrelais
☎️ 02 40 83 45 88
✉️ mairie@montrelais.fr
🌐 montrelais.fr

OUVERTURE AU PUBLIC

Du mardi au vendredi de 9 h à 12 h
(Accueil téléphonique de 13 h 30 à 17 h 30)
Le samedi de 9 h à 12 h (semaine paire)
Fermée le lundi

CALENDRIER 2026 - Ouverture du secrétariat : samedi semaines paires (vert)

| JANVIER | FÉVRIER | MARS | AVRIL | MAI | JUIN | JUILLET | AOÛT | SEPTEMBRE | OCTOBRE | NOVEMBRE | DÉCEMBRE |
|------------------|---------|---------|---------------------|-------------------------|---------|---------------------|-----------------|-----------|---------|--------------------|-----------|
| J 1 Jour de l'en | D 1 | D 1 | M 1 | V 1 Fête du travail | L 1 23 | M 1 | S 1 | M 1 | J 1 | D 1 Toussaint | M 1 |
| V 2 01 | L 2 | L 2 10 | J 2 | S 2 | M 2 | J 2 | D 2 | M 2 | V 2 | L 2 45 | M 2 |
| S 3 | M 3 06 | M 3 | V 3 | D 3 | M 3 | V 3 | L 3 32 | J 3 | S 3 | M 3 | J 3 |
| D 4 | M 4 | M 4 | S 4 | L 4 19 | J 4 | S 4 | M 4 | V 4 | D 4 | M 4 | V 4 |
| L 5 02 | J 5 | J 5 | D 5 | M 5 | V 5 | D 5 | M 5 | S 5 | L 5 41 | J 5 | S 5 |
| M 6 | V 6 | V 6 | L 6 Lundi de Pâques | M 6 | S 6 | L 6 28 | J 6 | D 6 | M 6 | V 6 | D 6 |
| M 7 | S 7 | S 7 | M 7 15 | J 7 | D 7 | M 7 | V 7 | L 7 37 | M 7 | S 7 | L 7 50 |
| J 8 | D 8 | D 8 | M 8 | V 8 Victoire 1945 | L 8 24 | M 8 | S 8 | M 8 | J 8 | D 8 | M 8 |
| V 9 | L 9 07 | L 9 11 | J 9 | S 9 | M 9 | J 9 | D 9 | M 9 | V 9 | L 9 46 | M 9 |
| S 10 | M 10 | M 10 | V 10 | D 10 | M 10 | V 10 | L 10 33 | J 10 | S 10 | M 10 | J 10 |
| D 11 | M 11 | M 11 | S 11 | L 11 20 | J 11 | S 11 | M 11 | V 11 | D 11 | M 11 Amistice 1918 | V 11 |
| L 12 03 | J 12 | J 12 | D 12 | M 12 | V 12 | D 12 | M 12 | S 12 | L 12 42 | J 12 | S 12 |
| M 13 | V 13 | V 13 | L 13 16 | M 13 | S 13 | L 13 29 | J 13 | D 13 | M 13 | V 13 | D 13 |
| M 14 | S 14 | S 14 | M 14 | J 14 Ascension | D 14 | M 14 Fête nationale | V 14 | L 14 38 | M 14 | S 14 | L 14 51 |
| J 15 | D 15 | D 15 | M 15 | V 15 | L 15 25 | M 15 | S 15 Assomption | M 15 | J 15 | D 15 | M 15 |
| V 16 | L 16 08 | L 16 12 | J 16 | S 16 | M 16 | J 16 | D 16 | M 16 | V 16 | L 16 47 | M 16 |
| S 17 | M 17 | M 17 | V 17 | D 17 | M 17 | V 17 | L 17 34 | J 17 | S 17 | M 17 | J 17 |
| D 18 | M 18 | M 18 | S 18 | L 18 21 | J 18 | S 18 | M 18 | V 18 | D 18 | M 18 | V 18 |
| L 19 04 | J 19 | J 19 | D 19 | M 19 | V 19 | D 19 | M 19 | S 19 | L 19 43 | J 19 | S 19 |
| M 20 | V 20 | V 20 | L 20 17 | M 20 | S 20 | L 20 30 | J 20 | D 20 | M 20 | V 20 | D 20 |
| M 21 | S 21 | S 21 | M 21 | J 21 | D 21 | M 21 | V 21 | L 21 39 | M 21 | S 21 | L 21 |
| J 22 | D 22 | D 22 | M 22 | V 22 | L 22 26 | M 22 | S 22 | M 22 | J 22 | D 22 | M 22 52 |
| V 23 | L 23 09 | L 23 13 | J 23 | S 23 | M 23 | J 23 | D 23 | M 23 | V 23 | L 23 48 | M 23 |
| S 24 | M 24 | M 24 | V 24 | D 24 | M 24 | V 24 | L 24 35 | J 24 | S 24 | M 24 | J 24 |
| D 25 | M 25 | M 25 | S 25 | L 25 Lundi de Pentecôte | J 25 | S 25 | M 25 | V 25 | D 25 | M 25 | V 25 Noël |
| L 26 05 | J 26 | J 26 | D 26 22 | M 26 | V 26 | D 26 | M 26 | S 26 | L 26 44 | M 26 | S 26 |
| M 27 | V 27 | V 27 | L 27 18 | M 27 | S 27 | L 27 31 | J 27 | D 27 | M 27 | V 27 | D 27 |
| M 28 | S 28 | S 28 | M 28 | J 28 | D 28 | M 28 | V 28 | L 28 40 | M 28 | S 28 | L 28 53 |
| J 29 | | D 29 | M 29 | V 29 | L 29 27 | M 29 | S 29 | M 29 | J 29 | D 29 | M 29 |
| V 30 | | L 30 14 | J 30 | S 30 | M 30 | J 30 | D 30 | M 30 | V 30 | L 30 49 | M 30 |
| S 31 | | M 31 | D 31 | | | V 31 | L 31 36 | | S 31 | | J 31 |

■ samedis ouverts

■ jours fériés

□ vacances scolaires

CIMETIÈRE ET CONCESSIONS

TARIFS 2026

| CONCESSIONS DE CIMETIÈRE (2 m²) | | COLUMBARIUM | |
|---------------------------------|-------|-------------|-------|
| 15 ans | 120 € | 5 ans | 201 € |
| 30 ans | 230 € | 10 ans | 300 € |
| | | 15 ans | 402 € |
| Jardin du souvenir : 25 € | | 30 ans | 600 € |

Nous rappelons que les familles doivent faire les démarches nécessaires pour renouveler les concessions qui leur appartiennent. Les demandes de renouvellement doivent être formulées par le titulaire ou ses ayants droit s'il est décédé. Elles doivent être faites dans les deux ans qui suivent son échéance. Une liste de concessions expirées est affichée aux entrées du cimetière. Des panneaux devant les concessions ont également été déposés.

Les personnes susceptibles d'avoir des informations sur ces concessions sont priées de se présenter à la Mairie (le matin du mardi au vendredi et l'après-midi sur rendez-vous).

SALLE LES ROUSOLES

TARIFS 2026

TARIFS 2026

| | | Habitant de la commune | Habitant hors de la commune | Habitant de la commune | Habitant hors de la commune | Mise à disposition possible | |
|---------------------------------|---|------------------------|-----------------------------|------------------------|-----------------------------|-----------------------------|-------|
| | | sans la cuisine | | avec la cuisine | | | |
| Salle selon le nombre d'usagers | Vin d'honneur/Réunion (3 heures) | 90 € | 135 € | NÉANT | NÉANT | NÉANT | |
| | Obsèques (3 heures) | 60 € | 90 € | | | | |
| SALLE 1 | salle festive complète (290 m²) • Repas (180 personnes) • Réunion (290 personnes) | | | | | sono | vidéo |
| | Journée de 9 h à 2 h le lendemain | 310 € | 465 € | 370 € | 555 € | 60 € | |
| | 2 jours de 9 h à 2 h le surlendemain | 440 € | 660 € | 530 € | 795 € | 60 € | |
| SALLE 2 | salle festive moyenne (190 m²) • Repas (120 personnes) • Réunion (190 personnes) | | | | | sono | vidéo |
| | Journée de 9 h à 2 h le lendemain | 250 € | 375 € | 310 € | 465 € | 60 € | |
| | 2 jours de 9 h à 2 h le surlendemain | 350 € | 525 € | 440 € | 660 € | 60 € | |
| SALLE 3 | salle festive petite (100 m²) • Repas (60 personnes) • Réunion (100 personnes) | | | | | NÉANT | |
| | Journée de 9 h à 2 h le lendemain | 190 € | 285 € | 250 € | 375 € | | |
| | 2 jours de 9 h à 2 h le surlendemain | 260 € | 390 € | 350 € | 525 € | | |

Les arrhes (25 %) seront calculées sur le prix de la salle uniquement et acquis en cas de désistement (voir règlement).

BIENTÔT 16 ANS ? PENSEZ AU RECENSEMENT !

VOUS DEVEZ VOUS FAIRE RECENSER DANS LES 3 MOIS SUIVANT VOS 16 ANS

Cette démarche est indispensable pour l'inscription à des concours ou examens (conduite accompagnée par exemple). Elle facilite votre inscription sur les listes électorales et déclenche la convocation à la journée défense et citoyenneté (JDC). Par la suite, vous obtiendrez un certificat de participation qui remplacera l'attestation de recensement. Pour se faire recenser, rendez-vous en mairie, muni-e de votre carte d'identité, justificatif de domicile et du livret de famille des parents, ou par internet.



ÉLECTIONS MUNICIPALES DE MARS 2026

CHANGEMENT DU MODE DE SCRUTIN DANS NOTRE COMMUNE



Les 15 et 22 mars 2026, auront lieu les élections municipales à Montrelais. **Vous élirez le conseil municipal** qui sera chargé durant 6 ans de régler « par ses délibérations les affaires de la commune » (article L 2121-29 du Code Général des Collectivités Territoriales). Le conseil municipal (composé des conseillers municipaux élus) se réunira ensuite pour élire, en son sein, un maire et un ou plusieurs adjoints.

Les règles de l'élection municipale ont changé pour les communes de moins de 1000 habitants, comme Montrelais, suite à une loi du 21 mai 2025.

Désormais, **le scrutin de liste paritaire** (applicable aux communes de 1000 habitants et plus) s'applique à notre commune.

Concrètement, qu'est-ce que ça change pour vous lors du vote ?

- Le vote se fera sur une ou plusieurs listes non modifiables de candidats : **vous ne pourrez plus ni ajouter de noms, ni en enlever ou en rayer.** Autrement dit : le « panachage » ne sera plus autorisé.

ATTENTION : si une liste des candidats est modifiée (ajout d'un nom, suppression...), **votre vote sera considéré comme nul et ne sera donc pas comptabilisé.**

- **Chaque liste de candidats respectera la parité,** avec une **alternance de candidats homme-femme-homme-etc. ou femme-homme-femme-etc.** et ce jusqu'à la fin de la liste.
- **Le nombre de candidats sur la liste sera variable :** soit le nombre fixé par la loi (effectif légal), soit 1 ou 2 candidats de moins, soit 1 ou 2 candidats de plus (mais ces candidats supplémentaires ne siégeront pas s'ils sont élus ; il s'agira de remplaçants en cas de vacance de sièges).

INSCRIVEZ-VOUS DÈS MAINTENANT
(IL FAUT AVOIR PRIS VOS JUSQU'À 10 JOURS PRÉVOIR UN JUSTIFICATIF D'IDENTITÉ ET UN JUSTIFICATIF DE DOMICILE)

- PAR INTERNET JUSQU'AU 4 FÉVRIER
- EN MAIRIE JUSQU'AU 6 FÉVRIER
- PAR COURRIER (FORMULAIRE CERFA N°12663*02)

OU FLASHEZ CE QR CODE



DÉMARCHES ANTS

Voici le nouveau guide ANTS dédié à tous les habitants de votre commune, n'hésitez pas à publier ce communiqué de presse sur le site officiel de votre mairie.

Pour 2026, face à la forte affluence des demandes et aux difficultés des usagers pour obtenir des dates de rendez-vous pour **une demande de passeport et de carte d'identité**, l'Agence nationale des titres sécurisés (ANTS) met à leur disposition un **moteur de recherche** permettant de visualiser, pour les 3 mois à venir, les rendez-vous disponibles dans un certain rayon géographique.

De plus, demander un titre sécurisé sur le site de l'ANTS est **100 % gratuit**. La démarche pour faire une demande sur le site de l'ANTS est mise à jour chaque année, retrouvez donc toutes les informations importantes :

- Pour demander une carte d'identité ou un passeport : **passeport.ants.gouv.fr**
- Pour un permis de conduire : **permisdeconduire.ants.gouv.fr**
- Pour une carte grise aller sur : **immatriculation.ants.gouv.fr** Les usagers de la route peuvent aussi s'adresser à un centre habilité **le plus proche** afin d'obtenir une aide rapide pour immatriculer **un véhicule homologué.**

206 rue du Parc – Varades
44370 LOIREAUXENCE

LES MULTIVITAMINÉES

TOUJOURS ANIMÉES, TOUJOURS SUR VITAMINÉES.

Depuis septembre, nous vous proposons encore plus d'activité sportive, et oui chers Montrelaisiens, ça bouge au sein de notre magnifique village.

Nous vous donnons rendez-vous à la salle des roussoles pour toutes nos activités. :

- **Le lundi, nous vous proposons du Pilate** de 12 h 15 à 13 h 15 animé par Chiraz.
- **Le mardi et le vendredi c'est Qi Gong** avec Geneviève de 19 h à 20 h le mardi et 11 h à 12 h le vendredi.
- **Le jeudi**, rendez-vous de 19 h 30 à 20 h 30 pour une séance de Yoga avec Élisabeth.

Nous vous souhaitons une magnifique année 2025, nous espérons très vite vous rencontrer.

L'équipe vitaminée :

Sandrine, Lucie, Béatrice et Delphine
N'hésitez pas à nous rejoindre, info et résa avec Sandrine par téléphone au 06 50 52 23 39.
Ou par mail à : lesmultivitaminées@hotmail.com



LE COMITÉ DES FÊTES DE MONTRELAIS

UNE BELLE ANNÉE 2025 S'EST ÉCOULÉE POUR LE CODEF : LE COMITÉ DES FÊTES DE MONTRELAIS

3 événements qui ont été globalement une réussite à tous les niveaux.

Le 15 mars, nous avons organisé une soirée hivernale placée sous le signe de l'Espagne. Environ 150 personnes se sont réunies à la Salle des Roussoles pour déguster des tapas, Paella, crème catalane, sangria, bières, dans une ambiance espagnole, dont un duo de flamenco et nos DJs du Codef. Ravis de l'organisation et de notre soirée, nous avons eu de très bons retours.



Le 15 août est une date festive traditionnelle à Montrelais. En partenariat avec la Guinch'ette, nous avons profité d'une chaude journée d'été en bords de Loire. Un succès, notamment grâce au tournoi de pétanque où presque 60 équipes étaient au rendez-vous. Nouveauté 2025, nous avons diversifié cette journée en organisant un marché de production et création d'entreprises locales. 16 exposant-es ont présenté ou vendu leur savoir-faire. Un orgue de Barbarie et un groupe de musique ont animé respectivement l'après-midi et la soirée. Les gourmand-es et autres épicurien-nes ont dévalisé nos fouées, bières, frites, jus, vins, crêpes, falafels.

L'affluence était exceptionnelle et nous remercions toutes les personnes qui se sont déplacées. Un énorme engouement autour de ce 15 août qui nous pousse à nous améliorer en 2026 pour être en mesure d'accueillir autant de monde dans les meilleures conditions.



Enfin, le 11 octobre, nous avons organisé le deuxième tournoi de palet de l'association à la Salle des Roussoles. 22 équipes se sont déplacées, ainsi que quelques supporters et supportrices venus se restaurer ou passer un moment convivial.



Enfin, tout au long de l'année, nous mettons à disposition notre matériel en location : tonnelles, friteuses, tables et bancs, lumières, etc.

Nous reconduirons ces 3 événements en 2026. Si vous souhaitez déjà réserver vos places pour le tournoi de pétanque (le 15 août), la soirée à thème (le 21 mars) ou le tournoi de palet (en octobre), vous pouvez déjà nous contacter.

Nous vous présenterons le programme précis de 2026 lors de l'Assemblée Générale de l'Association le vendredi 23 janvier 2026 à la Salle des Roussoles. L'occasion de nous faire vos retours sur les événements passés ou co-construire ceux à venir, de rejoindre l'association en tant que membre ou bénévole, ou passer un bon moment entre voisin-es.

Un grand merci à toutes celles et ceux qui nous permettent d'exister : bénévoles, participant-es, partenaires, mairie, collectivités, artistes, artisan-es, créateur-ices.

Échanger, s'entraider, se rassembler, festoyer avec vous, nous fait chaud au cœur. Hâte d'être à 2026.

Les Président-es de la Collégiale du Comité des Fêtes de Montrelais : Christophe Bourgaud, Fanny Constantin, Anthony Couroussé, Félix Dauchy, Élise Froger, David Poudray, Tuda Quemeler, Nicolas Suzineau, Suzon Tisseau.

CLUB DE L'AMITIÉ

2025 se termine toujours avec une épée Damoclès au-dessus de nos têtes : tout s'en mêle et s'y enchaîne, l'univers semble complètement détraqué et l'Intelligence Artificielle (IA) n'y pourra rien ou même peut-être qu'aggraver la situation !



Notre club, malgré ce contexte toujours très tendu à tout point de vue, se porte bien, fort de 80 adhérents d'une moyenne d'âge de 75 ans.

Dont nos doyens : Annick Péchousek, René Bossé, Yves Pineau toujours fidèles au Club.

Toutefois, nous déplorons 5 décès Suzanne Brun, Marie-Jo Pineau, Paulette Morice, Claude Pavion et Marie-Thérèse Cornuaille.

Nos activités restent inchangées et toujours très prisées : concours de belote, pétanque, marche, pique-nique.



Concours de belote



Concours de pétanque



La marche du club



Un pique-nique

Notre repas annuel s'est déroulé le 21 octobre avec 69 adhérents, une très bonne ambiance, animé par Brigitte. Goûter de Noël prévu en fin d'année.



Le repas

Nous invitons les nouveaux retraités à venir nous rejoindre pour participer à nos différentes activités et passer un moment agréable : inscriptions lors de l'Assemblée Générale en début d'année.

Bonnes fêtes de fin d'année à tous et que 2026, avec l'espérance de meilleurs augures, cette nouvelle année soit source de bonheur et bonne santé pour tous en toute quiétude.

| Le bureau

APEEP

APRÈS LE DOUTE, LA SÉRÉNITÉ : L'APEEP RELANCE SES PROJETS

Cette rentrée a commencé avec un petit suspense :

l'Association des Parents d'Élèves de l'École Joachim du Bellay a eu du mal à trouver un nouveau trésorier. Sans lui, difficile d'imaginer poursuivre les projets ! Heureusement, une candidature bienvenue est arrivée, et l'APEEP est repartie sereinement pour cette nouvelle année scolaire 2025-2026.

Mais à quoi sert l'APE ? Bien plus qu'une simple caisse de financement, elle soutient les projets pédagogiques de l'école et crée des moments conviviaux pour renforcer le lien entre les familles.

Il faut le dire : **les bénévoles se font rares**, et cela interroge sur la pérennité des actions menées. Pourtant, l'APEEP ne se limite pas à financer les projets de l'école. Les membres du Bureau ont cette volonté de créer du lien entre les familles, de partager des moments conviviaux et de faire en sorte que chaque initiative soit un plaisir, pas une corvée. « *Nos agendas sont bien remplis, mais nous pensons que ces instants partagés sont précieux pour nos enfants et pour la vie de l'école* » précise un des membres du Bureau.

D'ailleurs, afin de ne pas épuiser les troupes et les bonnes volontés, l'APE met en place à partir de cette année, des commissions sur des événements ou des actions. « *Nous avons à cœur de proposer une nouvelle organisation pour éviter que l'ensemble des actions ne reposent que sur quelques personnes* ».



Alors, si vous avez un peu de temps, une idée ou simplement l'envie de participer, rejoignez cette équipe dynamique ! **Ensemble, faisons vivre l'école... Et la convivialité.**



Dans l'ordre, de gauche à droite : Betty Brillant (vice-présidente), Marion Gendrix (trésorière), Élodie Cognard (secrétaire), Claire Matéo-Garcia (vice-secrétaire), William Jeanneteau (président)

LES PETITS LOUPS DE MONTRELAIS

TOUTE L'ÉQUIPE DE L'ASSOCIATION LES PETITS LOUPS DE MONTRELAIS VOUS SOUHAITE UNE EXCELLENTE ANNÉE 2026

L'année 2025 étant terminée, nous faisons désormais place à l'année 2026.

Si cette année passée a connu des moments difficiles, il n'en est pas moins qu'elle fut riche en émotions et en partages.



En effet, l'association qui existe depuis 2021 a réussi cette année encore le pari de nouvelles collaborations.



Grâce à ces nouvelles collaborations les enfants accueillis par des professionnels plus qu'engagés ont pu bénéficier de nombreuses activités comme, des balades organisées, des visites à la ferme, ou encore des rencontres avec des animaux que l'on peut croiser dans nos campagnes...

Cette année l'ensemble des membres a pu encore une fois proposer ses idées en termes d'activités pour que les enfants puissent s'épanouir, et les moments de partage comme celui du carnaval fut une belle réussite. Ce dont nous pouvons être le plus fiers, c'est d'avoir réussi à allier l'art présent à Montrelais et la petite enfance. En effet, l'association a créé un partenariat avec le centre d'art qui a permis aux enfants de visiter ce lieu et de bénéficier d'une exposition remaniée rien que pour eux avec l'aide des salariés du centre d'art et des professionnels de l'association. Rendre l'art accessible aux tout petits est un vrai défi que nous avons réussi à mettre en place.



Bien évidemment sans professionnels de la petite enfance, sans les familles et sans soutien financier l'association est en péril. En effet en 3 ans, nous avons vu partir en retraite pas moins de 3 professionnels sans se voir remplacer.

Pour 2026 nous espérons une année aussi riche et remplie que 2025 ainsi que l'arrivée de nouveaux membres (assistante maternelle, parents, grands parents...). À bientôt La présidente et son équipe.

ÉCOLE JOACHIM DU BELLAY

RENTRÉE 2025 : QUELQUES CHANGEMENTS À L'ÉCOLE



La rentrée 2025 est placée sous le signe du renouveau pour notre école, qui accueille cette année une nouvelle enseignante et développe de nouveaux projets pédagogiques.

Nous avons le plaisir d'accueillir **M^{me} Edvina Guchet** qui rejoint l'équipe éducative. La direction est désormais assurée par **M^{me} Aurélie Plé**, et **M^{me} Marina Laurent** complète l'équipe enseignante.

Elles sont accompagnées de **M^{me} Marie Onillon** et **M^{me} Alexandra Girault** les ATSEM de l'école.

L'établissement compte **3 classes pour un total de 69 élèves** :

- **Une classe maternelle PS/MS/GS**, dédiée aux premiers apprentissages et à l'éveil scolaire.
- **Une classe GS/CP/CE1**, favorisant une transition progressive vers l'élémentaire.
- **Une classe CE2/CM1/CM2**, tournée vers l'autonomie et la préparation à l'entrée au collège.

Cette année, l'ensemble des élèves travaillera autour **d'un thème commun : les contes**. Histoires traditionnelles, réécritures modernes et découvertes littéraires rythmeront les activités. Ce fil conducteur donnera également naissance à un **projet théâtre**. Les élèves, accompagnés de l'équipe enseignante, prépareront une représentation qui sera jouée lors de la **fête de l'école, le samedi 27 juin**.

Un beau projet collectif qui promet de mettre en valeur l'engagement des enfants et de toute l'équipe.



8 MAI & 11 NOVEMBRE 2025

Conformément à la tradition annuelle, une cérémonie a eu lieu au cimetière de Montrelais, durant laquelle une couronne a été déposée sur le monument aux morts, renforçant ainsi notre obligation de commémoration.



DÉPART DE GWENAËLLE

Après avoir dirigé l'école pendant 18 ans, Gwenaëlle Leroux continue son parcours en mettant ses compétences au service d'un autre public. Le 4 juillet 2025, la Municipalité a exprimé sa gratitude pour son investissement dans notre établissement scolaire.



INAUGURATION JULIEN BOUIN

Dans le cadre des Journées du Patrimoine, la municipalité a invité le samedi 20 septembre 2025 les descendants de Julien Bouin, connu sous le nom de Du Fresne.



Les descendants de Julien Bouin autour de la plaque commémorative qui a été posée pour lui rendre hommage.

Julien Bouin, originaire de Montrelais en Bretagne (1640-1716), a émigré vers la Nouvelle-France en 1665 à la suite d'un ordre émis par Louis XIV, intégrant le régiment Carignan-Salières. Il s'est installé à proximité du Québec, où il a pris pour épouse une « fille du roi », Marguerite Berrin, avant de se marier avec Jeanne Rivault. Julien Bouin, connu sous le nom de « Du Fresne » ou Dufresne, a été à la fois témoin et protagoniste des événements qui ont conduit à la création du Canada.



Au cours de cet événement, Monsieur Dimitri Bourget a réalisé une visite de l'église et a détaillé le vitrail du XVI^e siècle.

LE MAT

Le MAT tout au long de l'année à Montrelais c'est des expositions, des résidences d'artistes, des ateliers de pratiques artistiques, des stages, des interventions sur les temps d'action périscolaires, des rencontres...

Le MAT attire près de 10 500 visiteurs par an et circule sur l'ensemble du Pays d'Ancenis. Son port d'attache se situe à Montrelais.

LES ATELIERS DU MAT



ATELIERS POUR LES ENFANTS

Mercredis après-midi, de 14 h à 15 h 15, La Mabiterie, Varades, 30 séances de septembre à juin, **14 enfants à l'année à la Mabiterie de Varades.**

ATELIERS POUR LES ADULTES

Mardis soir de 18 h 30 à 20 h 30 ou jeudis après-midi, de 13 h 30 à 15 h 30, MAT Montrelais, 30 séances de septembre à juin, **20 adultes à l'année à Montrelais.**

STAGES ENFANTS

Pendant chaque vacance scolaire, le MAT propose un stage d'arts plastiques de 3 séances de 2 h ouvert aux enfants à partir de 6 ans. La Mabiterie, Varades ou MAT Montrelais, **3 stages enfants avec 12 enfants par stage**

EXPOSITIONS À MONTRELAIS



THOMAS TUDOUX CES POINTS QUI NOUS SÉPARENT du 8 février au 27 avril 2026

Thomas Tudoux s'intéresse de près à l'univers scolaire comme miroir miniature des dynamiques qui façonnent nos sociétés. Avec la complicité

d'enfants, d'enseignant·es et de sociologues, il décortique les pratiques d'évaluation, les logiques de classement, et le poids des notes, révélant leurs empreintes sur nos existences. En amont de l'exposition, œuvre collective imaginée par Thomas Tudoux, l'école Albert Camus, Ancenis-Saint-Géréon et l'IME de Varades, 2024-2025. Résidence et itinéraire d'Éducation Artistique et Culturelle.

CE QUI NOUS HABITE exposition des ateliers de pratiques artistiques du MAT à Montrelais du 5 juin au 6 juillet 2025

Comme chaque année, les élèves des ateliers artistiques exposent au MAT Montrelais. L'exposition

Ce qui nous habite présente les travaux réalisés par les enfants et les adultes des cours de pratiques artistiques animés par Antoine Dalègre artiste et médiateur au MAT.



PRÉSENTATIONS V exposition-vente du 16 novembre au 14 décembre 2025

En novembre et décembre 2025, le MAT centre d'art contemporain du Pays d'Ancenis ouvre grand ses portes pour un accrochage collectif. Les œuvres d'artistes, élèves, professeur·es, amateur·rices sont accueillies côte à côte, dans un dispositif très serré et sans hiérarchie, où chaque proposition trouve sa place et dialogue avec l'ensemble. Certaines œuvres sont proposées à petits prix afin que vous puissiez trouver un cadeau original et artistique à mettre au pied du sapin. Peintures, dessins, gravures et photographies au format A4... Il y en aura pour tous les goûts.

INAUGURATION DE LA MATMOBILE

le lundi 23 juin 2025, salle des Roussoles

Dans le cadre de sa programmation itinérante Être Fleuve Rivière Ruisseau, le MAT centre d'art contemporain du Pays d'Ancenis a commandé la Matmobile. Ce projet a été réalisé avec l'aide du ministère de la Culture dans le cadre de son soutien à la commande artistique, de la COMPA et de la Région des Pays de la Loire. La Matmobile a été conçue par les designers Sarah LAPIN, Jonathan RODITI et réalisée par l'atelier Chuut.



2025, UNE ANNÉE RICHE POUR LA COMPA

La Communauté de communes du Pays d'Ancenis (COMPA), regroupe 20 communes et plus de 70 000 habitants. Chaque année, la collectivité œuvre au plus près pour le quotidien des habitants du Pays d'Ancenis. Plus d'infos sur www.pays-ancenis.com

Aperçu de l'actualité 2025 de la Communauté de communes du Pays d'Ancenis. (Liste non exhaustive)

Des actions et investissements marquants :

- **Soutien aux investissements des communes :** 67 projets communaux soutenus sur la période 2024-2026 pour un montant de 7,5 millions d'euros afin de financer les équipements nécessaires à la qualité de la vie locale
- **Début des travaux de réhabilitation de la piscine Alexandre Braud** à Vallons-de-l'Erdre pour un montant de 3,1 millions € HT.
- **Réouverture du centre aquatique Jean Blanchet** à Ancenis-Saint-Géréon le 3 novembre 2025 après des travaux d'un montant de 5,5 millions d'euros.
- **Travaux de reméandrage de cours d'eau** sur les communes de Teillé, Pannecé, Mésanger et Mouzeil pour un montant total de 563 000 €.
- **Reprise par la COMPA de la location de vélos à assistance électrique** (ex Vélila)
- **Décision de soutien financier de 6 associations de transport solidaire**
- **Soutien financier à la construction de 19 logements abordables sur le Pays d'Ancenis** pour un montant de 607 000 €
- **Soutien financier aux écoles de musique du territoire** pour un montant de 147 760 €
- **Participation au salon de l'agriculture** le 28 février 2025, avec la présence de producteurs, artisans et restaurateurs du Pays d'Ancenis.

Des événements phares :

- **L'entreprise parle aux jeunes – 10 au 21 mars :** plus de 780 élèves ont visité 35 entreprises du territoire. Parcours Permanents d'Orientation : Renouvellement de six parcours sur le Pays d'Ancenis en lien avec les Jeux Olympiques et Paralympiques
- **Harpes au Max – 15 au 18 mai :** sur les 20 communes du Pays d'Ancenis avec 9 400 spectateurs
- **Raid Loire en Famille – 15 juin :** 133 duos présents pour une journée sportive à Joué-sur-Erdre
- **Team & Run – 27 juin :** l'événement sportif des entreprises du Pays d'Ancenis a rassemblé 1 500 coureurs issus de 188 entreprises du territoire
- **Eco R'aide – 1^{er}, 2 et 3 juillet :** 80 jeunes de 13 à 17 ans présents à l'événement sportif et écocitoyen sur le secteur de Loireauxence
- **Lancement des prix littéraires – 19 septembre :** Prix Lire en Pays d'Ancenis et prix BD du Pays d'Ancenis en partenariat avec l'association Ancenis BD et l'espace culturel Leclerc d'Ancenis-Saint-Géréon à Mésanger
- **Rencontre Sport Santé Séniors – 30 septembre :** Plus de 120 de seniors ont participé aux ateliers sportifs adaptés et santé à Oudon
- **22^e édition du festival Ce soir, je sors mes parents – 17 au 19 octobre :** sur les communes de Loireauxence, Vair-sur-Loire, Montrelais et Ingrandes-le-Fresne-sur-Loire, avec 3 100 spectateurs dont 612 élèves



À NOTER DÉJÀ POUR 2026 :

- **Le Forum des Métiers et de l'Emploi** du Pays d'Ancenis aura lieu le samedi 31 janvier à Ancenis-Saint-Géréon.
- **La 10^e édition de Team & Run** se tiendra au théâtre de verdure d'Ancenis-Saint-Géréon le vendredi 26 juin.

Toute l'actualité du Pays d'Ancenis sur www.pays-ancenis.com et sur les réseaux sociaux :    

LE CALENDRIER DE COLLECTE DES DÉCHETS 2026 EST DISPONIBLE

La Communauté de communes du Pays d'Ancenis (COMPA) assure la collecte des ordures ménagères et emballages ménagers. Elle a lieu en porte à porte sur la majeure partie du territoire, du lundi au vendredi, sauf en cas de jour férié. Pour connaître le jour de collecte sur votre commune, référez-vous au calendrier !

L'organisation et les jours de collecte sont les mêmes qu'en 2025, à savoir :

- La collecte des ordures ménagères (bac) et des emballages ménagers (sacs jaunes) s'effectue le même jour. La collecte a lieu tous les 15 jours.
- Il n'y a pas de collecte les jours fériés. Lorsqu'un jour est férié, la collecte est décalée d'une journée, sur l'ensemble de la semaine. Par exemple, pour le lundi de Pâques (6 avril 2026), la collecte est décalée au mardi. Cela entraîne un décalage pour le reste de la semaine, avec la collecte du mardi effectuée le mercredi, celle du mercredi effectuée le jeudi, celle du jeudi effectuée le vendredi, et celle du vendredi effectuée le samedi.

Pour connaître le jour de collecte qui vous concerne, référez-vous au calendrier de collecte et repérez la couleur et le jour correspondants à votre commune.

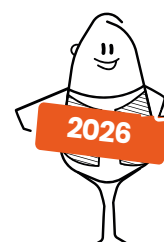
| janvier 2026 | | | février | | | mars | | | avril | | | mai | | | juin | | |
|--------------|----|-------|---------|----|-----|------|----|-----|-------|----|-------|-----|----|-------|------|----|-----|
| J | 1 | FÉRIÉ | D | 1 | | D | 1 | | M | 1 | S14 | V | 1 | FÉRIÉ | L | 1 | |
| V | 2 | S01 | L | 2 | | L | 2 | | J | 2 | | S | 2 | | M | 2 | |
| S | 3 | | M | 3 | | M | 3 | | V | 3 | | D | 3 | | M | 3 | S23 |
| D | 4 | | M | 4 | S06 | J | 4 | S10 | S | 4 | | L | 4 | | J | 4 | |
| L | 5 | | J | 5 | | J | 5 | | D | 5 | | M | 5 | | V | 5 | |
| M | 6 | | V | 6 | | V | 6 | | L | 6 | FÉRIÉ | M | 6 | S19 | S | 6 | |
| M | 7 | S02 | S | 7 | | S | 7 | | M | 7 | | J | 7 | | D | 7 | |
| J | 8 | | D | 8 | | D | 8 | | M | 8 | S15 | V | 8 | FÉRIÉ | L | 8 | |
| V | 9 | | L | 9 | | L | 9 | | J | 9 | | S | 9 | | M | 9 | |
| S | 10 | | M | 10 | | M | 10 | S11 | V | 10 | | D | 10 | | D | 10 | S24 |
| D | 11 | | M | 11 | S07 | J | 11 | | S | 11 | | L | 11 | | J | 11 | |
| L | 12 | | J | 12 | | V | 12 | | D | 12 | | M | 12 | | V | 12 | |
| M | 13 | | V | 13 | | D | 13 | | L | 13 | | M | 13 | S20 | S | 13 | |
| M | 14 | S03 | S | 14 | | M | 14 | | M | 14 | S16 | J | 14 | FÉRIÉ | D | 14 | |
| J | 15 | | D | 15 | | L | 15 | | J | 15 | | V | 15 | | L | 15 | |
| V | 16 | | L | 16 | | M | 16 | S12 | V | 16 | | S | 16 | | M | 16 | |
| S | 17 | | M | 17 | S08 | J | 17 | | S | 17 | | D | 17 | | M | 17 | S25 |
| D | 18 | | J | 18 | | V | 18 | | D | 18 | | L | 18 | | J | 18 | |
| L | 19 | | M | 19 | | S | 19 | | M | 19 | | M | 19 | S21 | V | 19 | |
| M | 20 | S04 | S | 20 | | D | 20 | | D | 20 | | J | 21 | | S | 20 | |
| J | 21 | | D | 21 | | L | 21 | | M | 21 | S17 | V | 22 | | D | 21 | |
| V | 22 | | L | 22 | | M | 22 | S13 | J | 22 | | S | 23 | | L | 22 | |
| S | 23 | | M | 23 | | J | 23 | | V | 23 | | D | 24 | | M | 23 | |
| D | 24 | | M | 24 | S09 | V | 24 | | S | 24 | | L | 25 | FÉRIÉ | M | 24 | S26 |
| L | 25 | | J | 25 | | D | 25 | | D | 25 | | M | 26 | | J | 25 | |
| M | 26 | | M | 26 | | L | 26 | | M | 26 | S18 | V | 27 | S22 | V | 26 | |
| M | 27 | S05 | M | 27 | | J | 27 | | D | 27 | | M | 28 | | S | 27 | |
| J | 28 | | J | 28 | | V | 28 | | L | 28 | | J | 29 | | D | 28 | |
| V | 29 | | V | 29 | | S | 29 | | M | 29 | | V | 30 | | L | 29 | |
| S | 30 | | S | 30 | | L | 30 | | J | 30 | | S | 31 | | M | 30 | |
| S | 31 | | S | 31 | | M | 31 | | | | | D | 31 | | | | |

semaines paires

| | |
|---|----------|
| Couffé | jeudi |
| La Roche-Blanche | lundi |
| Le Cellier | mardi |
| Le Pin | mercredi |
| Ligné | vendredi |
| Mésanger | jeudi |
| Mouzeil | vendredi |
| Oudon | mardi |
| Vair-sur-Loire | lundi |
| Vallons-de-l'Erdre | mercredi |
| (Bonnaeuvre, Saint-Mars-la-Jaille, Saint-Sulpice-des-Landes, Vritz) | |

semaines impaires

| | |
|--|----------|
| Ancenis-Saint-Géron | jeudi |
| Ingrandes-le-Fresne-sur-Loire | lundi |
| Joué-sur-Erdre | vendredi |
| Loireauxence (Belligné) | lundi |
| Loireauxence (La Chapelle-Saint-Sauveur, La Rouxière, Varades) | mardi |
| Montrelais | lundi |
| Pannecé | mercredi |
| Pouillé-les-Côteaux | mercredi |
| Riallé | vendredi |
| Teillé | mercredi |
| Trans-sur-Erdre | vendredi |
| Vallons-de-l'Erdre (Freigné, Maumusson) | mercredi |





Quelques rappels :

- Sortez votre bac et vos sacs jaunes la veille au soir, l'horaire de passage des camions pouvant être modifié le jour même en cas d'aléas (travaux, panne, canicule...), Présentez votre bac poignée côté route, couvercle fermé : le bac ne doit pas déborder ni être surchargé, au risque de ne pas être collecté,
- Pensez à nettoyer régulièrement votre bac pour éviter les mauvaises odeurs,
- Lorsque les sacs jaunes présentent un autocollant « refus de tri », cela signifie qu'ils ne respectent pas les consignes de tri : ils doivent donc être récupérés et triés de nouveau.

Attention : des personnes peuvent se faire passer pour des agents ou prestataires de la COMPA afin de vendre le calendrier de collecte des déchets. La Communauté de communes rappelle qu'en aucun cas ces documents ne sont payants. Les calendriers ne sont pas distribués, le modèle est téléchargeable gratuitement.

Retrouvez dès maintenant le calendrier 2026 en téléchargement sur le site internet de la COMPA www.pays-ancenis.com > Déchets et recyclage > Collecte des déchets

| juillet | août | septembre | octobre | novembre | décembre |
|------------|------------|-----------|----------|------------|------------|
| M 1 S27 | S 1 | M 1 | J 1 | D 1 FÉRIÉ | M 1 |
| J 2 | D 2 | M 2 S36 | V 2 | L 2 | M 2 S49 |
| V 3 | L 3 | J 3 | S 3 | M 3 | J 3 |
| S 4 | M 4 | V 4 | D 4 | M 4 S45 | V 4 |
| D 5 | M 5 S32 | S 5 | L 5 | J 5 | S 5 |
| L 6 | J 6 | D 6 | M 6 | V 6 | D 6 |
| M 7 | V 7 | L 7 | M 7 S41 | S 7 | L 7 |
| M 8 S28 | S 8 | M 8 | J 8 | D 8 | M 8 |
| J 9 | D 9 | M 9 S37 | V 9 | L 9 | M 9 S50 |
| V 10 | L 10 | J 10 | S 10 | M 10 | J 10 |
| S 11 | M 11 | V 11 | D 11 | M 11 FÉRIÉ | V 11 |
| D 12 | J 12 S33 | S 12 | L 12 | J 12 S46 | S 12 |
| L 13 | M 13 | D 13 | M 13 | V 13 | D 13 |
| M 14 FÉRIÉ | V 14 | L 14 | M 14 S42 | S 14 | L 14 |
| M 15 S29 | S 15 FÉRIÉ | M 15 | J 15 | D 15 | M 15 |
| J 16 | D 16 | M 16 S38 | V 16 | L 16 | M 16 S51 |
| V 17 | L 17 | J 17 | S 17 | M 17 | J 17 |
| S 18 | M 18 | V 18 | D 18 | M 18 S47 | V 18 |
| D 19 | M 19 S34 | S 19 | L 19 | J 19 | S 19 |
| L 20 | J 20 | D 20 | M 20 S43 | V 20 | D 20 |
| M 21 | V 21 | L 21 | J 21 | S 21 | L 21 |
| M 22 S30 | S 22 | M 22 | V 22 | D 22 | M 22 |
| J 23 | D 23 | M 23 S39 | S 24 | L 23 | M 23 S52 |
| V 24 | L 24 | J 24 | D 25 | M 24 | J 24 |
| S 25 | M 25 | V 25 | L 26 | M 25 S48 | V 25 FÉRIÉ |
| D 26 | M 26 S35 | S 26 | M 27 | J 26 | S 26 |
| L 27 | J 27 | D 27 | M 28 S44 | V 27 | D 27 |
| M 28 | V 28 | L 28 | J 29 | S 28 | L 28 |
| M 29 S31 | S 29 | M 29 | V 30 | D 29 | M 29 |
| J 30 | D 30 | M 30 S40 | S 31 | L 30 | M 30 S53 |
| V 31 | L 31 | | | | J 31 |

En cas de jour férié, aucune collecte n'a lieu ce jour-là. La collecte de toute la semaine est alors décalée d'une journée jusqu'au samedi.

Les bons gestes de la collecte

- Pensez à sortir votre bac et le(s) sac(s) jaune(s) la veille au soir.
- Présentez votre bac avec la poignée côté route.
- Le bac ne doit pas déborder, ni présenter de sacs à ordures ménagères au pied.
- Séparez vos emballages, ne les emboîtez pas.
- Les mouchoirs en papier et l'essuie-tout se jettent avec les ordures ménagères.
- Les cartons bruns d'emballage (colis, déménagement...) doivent être déposés en déchèterie.
- Pensez au compostage pour vos déchets biodégradables.
- Pensez à nettoyer régulièrement votre bac.

BIBLIOFIL



PARTICIPEZ AUX PRIX LITTÉRAIRES DU PAYS D'ANCENIS

Envie de découvrir de nouveaux livres ? Les prix Lire en Pays d'Ancenis et BD du Pays d'Ancenis ont dévoilé leurs sélections. Cinq romans et cinq bandes dessinées sont à retrouver dans les bibliothèques du Pays d'Ancenis.

PRIX LIRE EN PAYS D'ANCENIS

Organisé par la Communauté de communes du Pays d'Ancenis (COMPA), ce prix, destiné aux lecteurs de plus de 15 ans, a pour objectifs de faire découvrir de nouveaux auteurs, d'inciter à la lecture et de développer les échanges autour des romans.



Cette année, les romans sélectionnés sont :

- *De silence et d'or* d'Ivan Butel (éditions Globe)
- *Fragile-s* de Nicolas Martin (éditions Au Diable Vauvert)
- *Le printemps reviendra* de Nour Malowé (éditions Récamier)
- *Après la brume* d'Estelle Rocchitelli (éditions Dalva)
- *Junil* de Joan-Lluís Lluís (éditions Les Argonautes)

Pour participer à la 14^e édition, il suffit de lire au moins trois des cinq ouvrages proposés et voter avant fin juin 2026 :

- Par mail à bibliofil@pays-ancenis.com,
- En ligne sur bibliofil.pays-ancenis.com,
- Directement à la bibliothèque de votre choix.

PRIX BD DU PAYS D'ANCENIS

Proposé par l'association Ancenis BD et la COMPA, le prix BD du Pays d'Ancenis offre une sélection de cinq bandes dessinées aux lecteurs.

Pour cette saison, les titres en lice sont :

- *Flux de Jop* (éditions Ankama)
- *Guns & Gremlins* de David Hasteda, Guillaume Leblanc et Feylin (éditions Ankama)
- *Une femme dans la course* de Marie Duvoisin et Gwénola Morizur (éditions Lombard)
- *Eurydice* de Solen Guivre et Lou Lubie (éditions Delcourt)
- *Le jour du caillou* de Véro Cazot et Anaïs Flogny (éditions Dupuis)

Le gagnant sera annoncé au festival de la BD et de l'illustration à Ancenis-Saint-Géréon, les 28 et 29 mars 2026. Pour participer, il suffit de lire au moins quatre des cinq bandes dessinées sélectionnées, puis de voter avant le 19 mars 2026, en ligne, dans les bibliothèques participantes du Pays d'Ancenis, à l'Espace Culturel Leclerc à Ancenis-Saint-Géréon ou à l'association Ancenis BD.



Prochaines dates à retenir :

- **Samedi 20 décembre à 19 h** à la bibliothèque de Vair-sur-Loire (Saint-Herblon), rencontre avec Solène Guivre auteure de « *Eurydice* »
- **Vendredi 16 janvier à 20 h** à la bibliothèque de Mouzeil, rencontre avec David Hasteda et Guillaume Leblanc auteurs de « *Guns & Gremlins* »
- **Jeudi 12 février à 19 h** à la médiathèque du Cellier, rencontre avec Marie Duvoisin auteure de « *Une femme dans la course* »

Plus d'infos sur bibliofil.pays-ancenis.com

LE CONSEIL DE DÉVELOPPEMENT DU PAYS D'ANCENIS

CONCRÈTEMENT ILS FONT QUOI ?

Plus de 500 personnes présentes à Riaillé les 4 et 5 octobre pour un week-end d'Arbre en Arbres qui a su allier art et environnement pour sensibiliser sur le rôle des arbres et des haies avec de nombreux partenaires associatifs et institutionnels (LPO, CAUE, Regards Nature, Sylvagraise, CIVAM44, Edenn, Chambre d'agriculture, les scouts, et bien d'autres), ainsi que la participation de plusieurs écoles de Riaillé, Vallons-de-l'Erdre et Ancenis-Saint-Géréon, événement organisé par la commission Environnement

Les membres de la commission Vie Sociale se sont adressés aux 1 000 associations du Pays d'Ancenis pour interroger la place des femmes dans le tissu associatif local. Le constat est clair, 50 % de femmes bénévoles pourtant seulement 34 % sont Présidentes en Pays d'Ancenis, elles sont peu souvent à des postes à responsabilité et quand elles le sont, trop souvent dans des secteurs dits genrés : bien-être, scolaire. L'étude éclaire sur les marges de progression et propose des pistes d'amélioration.

Plus de 800 jeunes de 15 à 30 ans et une soixantaine d'entreprises ont répondu à l'enquête de la commission Économique qui a pour objet l'image des jeunes de leur lieu de vie et leur rapport aux entreprises. Le Pays d'Ancenis c'est super... Mais 1 jeune sur 3 pense qu'il y a son avenir. L'étude développe 11 axes d'améliorations (Mobilité, Hébergement, Santé, Animation, Qualité de l'emploi...)



Le Conseil de développement, en liaison avec la Compa, a réalisé une étude sur le thème « Un Pays d'Ancenis attractif pour les jeunes ».

Plus de 800 jeunes de 15 à 30 ans, ont répondu à une enquête pour exprimer leur vision du territoire et leurs attentes : Un cadre de vie globalement apprécié mais qui aurait du mal à les retenir ?

L'étude développe 11 axes d'améliorations (Logement, Mobilité, Santé, Offre de formation, Offre d'emploi, Pôle culturel et économique, Management des employeurs, Animation et lieux de rencontres, Sécurité et apaisement, cadre de vie clean moderne et vert, Offre de services garde d'enfants...).

Le Conseil de développement vous invite à prendre connaissance des résultats de l'enquête et des propositions concrètes d'amélioration au cours de réunions publiques que nous avons programmées à 18 h 30 dans chacun des secteurs du Pays d'Ancenis :

- **Secteur centre** : à Ancenis, salle Loire, le mercredi 28 janvier
- **Secteur ouest** : à Couffé, salle des Chênes, le jeudi 29 janvier
- **Secteur nord** : à Vallons-de-l'Erdre, salle Lecoq, le mercredi 11 février
- **Secteur est** : à Loireauxence, salle Foyer sportif de Varades, le mardi 3 février

Vous avez des idées à partager sur ces sujets, vous souhaitez participer ?

LE CONSEIL DE DÉVELOPPEMENT RECRUTE :

Contactez les membres via : conseil-de-developpement@pays-ancenis.com
des réunions publiques vont bientôt être proposées en début d'année 2026
et pour débattre sur de nouveaux sujets



Suivez nos actualités sur Facebook : 

Pour consulter les rapports cités flashez le code et rendez-vous sur le site de la COMPA

www.pays-ancenis.com/la-compa/qui-sommes-nous/nos-elus-et-instances/conseil-de-developpement

LA MAISON DES SOLIDARITÉS

**206 RUE DU PARC, VARADES
44370 LOIREAUXENCE**

La Maison des Solidarités accueille de nombreuses permanences de proximité. Elle est gérée par LAMIES (Relais Solidarité, CRICS, ELI), en partenariat avec le Pôle Solidarités et Cohésion Sociale de Loireauxence. Pour les partenaires des solidarités : des espaces sont mis à disposition pour des réunions d'information, conseils d'administration, stages de formation, permanences etc.



| ASSOCIATIONS | ACTION(S) | PRÉSENCES | PUBLIC ET MODALITÉS D'ACCÈS | CONTACTS |
|---|--|---|--|--|
| Erdre et Loire Initiatives (ELI) | Mise à disposition de personnel | Lundi, mardi, jeudi et vendredi 9 h - 12 h et les après-midi | Particuliers, collectivités, entreprises ou associations Personnes en recherche d'emploi Sur rendez-vous | 02 40 98 37 91 accueil@eli44.fr g.chauvat@eli44.fr www.erdreloireinitiatives.fr |
| | Réseau mobilité | | Mise à disposition d'un scooter ou d'une voiture, de façon temporaire (accès à l'emploi, formation, stage, démarches administratives et de santé...) | |
| CRICS (Comité Rural Intercommunal Culturel et Social) | Jardin de la solidarité | Vendredi (16 h - 19 h) | Public en insertion (jardiniers) Tout public : panier hebdomadaire (sur abonnement) Sur rendez-vous | 06 36 66 92 45 cricsvarades@orange.fr |
| Relais Solidarité : Le P'tit chariot de Galerne | Épicerie sociale | Jeudi (18h30 - 21h) 1 ^{er} et 3 ^e vendredi du mois (9h - 20h) | Personnes traversant des périodes de difficultés financières Accès sur critères et sur rendez-vous | 07 68 15 84 98 (de préférence les jours d'ouverture) pcgloireauxence@laposte.net |
| Relais Solidarité : La boîte à solutions | Aide matérielle | Jeudi (18h30 - 21h) 1 ^{er} et 3 ^e vendredi du mois (9h - 20h) | Pour les personnes bénéficiaires du « P'tit chariot de Galerne » ou s'étant fait connaître auprès du CCAS Sur rendez-vous | 06 04 44 83 73 bas.varades@gmail.com |
| La Croix rouge | Produits d'hygiène et d'entretien, couches bébé... | 1 ^{er} vendredi du mois (9h30 - 12h) et 3 ^e vendredi du mois (13h30 - 16h30) | Sur critères. Participation modique. | 02 40 83 39 99 |
| Mission Locale du Pays d'Ancenis | Accompagnement des jeunes dans leur orientation professionnelle, l'emploi et l'insertion | Mardi semaine paire et jeudi semaine impaire (en journée ou demi-journée un jeudi sur deux) | Pour les jeunes de 16 à 25 ans Sur rendez-vous uniquement et obligatoire (au numéro ci-contre ou via le formulaire en ligne) | 02 40 96 44 30 accueil@mlpaysancenis.fr www.missionlocalepaysancenis.fr |
| ADIL 44 (Agence Départementale d'Information sur le Logement) | Information et conseil d'un point de vue juridique, financier et fiscal sur l'habitat | 1 ^{er} jeudi du mois (14h-16h) | Propriétaires et locataires Sur rendez-vous (prise de rendez-vous possible via le site internet) | 02 40 89 30 15 www.adil44.fr |
| France Rénov' | Conseils indépendants et gratuits aux particuliers | 1 mardi par mois | Tout public Sur rendez-vous uniquement | 02 40 08 03 30 www.info-energie-paysdelaloire.fr |
| Atlantique Habitation | | 4 ^e jeudi du mois (16h - 18h) | Locataires | 02 40 83 11 75 www.atlantique-habitations.fr |
| Solidarité Estuaire | Équipe mobile en soutien aux femmes victimes de violences conjugales | | Accueil confidentiel et anonyme : permanence téléphonique, accueil sur rendez-vous | 06 35 76 60 81 emest@solidarite-estuaire.fr |
| CLCV (Consommation Logement et Cadre de Vie) | Association de défense des consommateurs | 3 ^e lundi du mois (17h30 - 19h) | Aide et conseils pour des problèmes de consommation et logement | 06 07 97 58 70 ancenis@clcv.org |
| Pôle solidarités et cohésion sociale | Territoires zéro chômeur de longue durée | Tous les mardis (9h30 - 11h30) | Café Thé Z Sans rendez-vous | Kodjo Zemelo 06 13 64 83 49 tzclcd@loireauxence.fr |

TROCANTONS

L'ÉCOCYCLERIE TROCANTONS : 4 LIEUX DE RDV AU PAYS D'ANCENIS !

Pour celles et ceux qui ne connaîtraient pas encore Trocantons, l'association propose 4 boutiques de seconde main aux quatre coins du Pays d'Ancenis, des espaces appréciés pour la qualité de la présentation et le soin apporté aux produits présentés.

À Saint-Mars-la-Jaille, Belligné, Le Cellier ou Ancenis les boutiques de la recyclerie présentent tous types d'objets : habillement, mobilier, décoration, vaisselle, petit électroménager, bricolage, jeux, culture et bien d'autres encore.

Une proposition qui permet à la fois de faire des achats économiques et des achats qui ont du sens. Acheter en boutique de seconde main permet à la fois de préserver l'environnement et de créer de l'emploi local non délocalisable (70 salariés travaillent à Trocantons, dont une partie en contrat d'insertion).



TroCantons
L'écocyclerie du Pays d'Ancenis

*Donnez une seconde vie
à vos objets !*

4 dépôts et boutiques près de chez vous

Vallons-de-l'Erdre • Loireauxence • Le Cellier • Ancenis-St-Géréon

02 40 97 78 55 - www.trocantons.org

Les boutiques de Trocantons sont de véritables lieux de rendez-vous où se croise un public toujours plus nombreux. Ce sont aussi des lieux où on peut s'investir en participant bénévolement aux activités de l'association (Vente en boutique, préparation magasin, atelier de tri et même s'investir dans la gestion de la structure). 140 bénévoles y sont déjà engagés, l'occasion à la fois de participer à un projet collectif et d'œuvrer pour un projet qui a du sens.

Sur chaque site, il est également possible de déposer vos objets en bon état dont vous n'avez plus l'utilité pour leur donner une seconde vie.

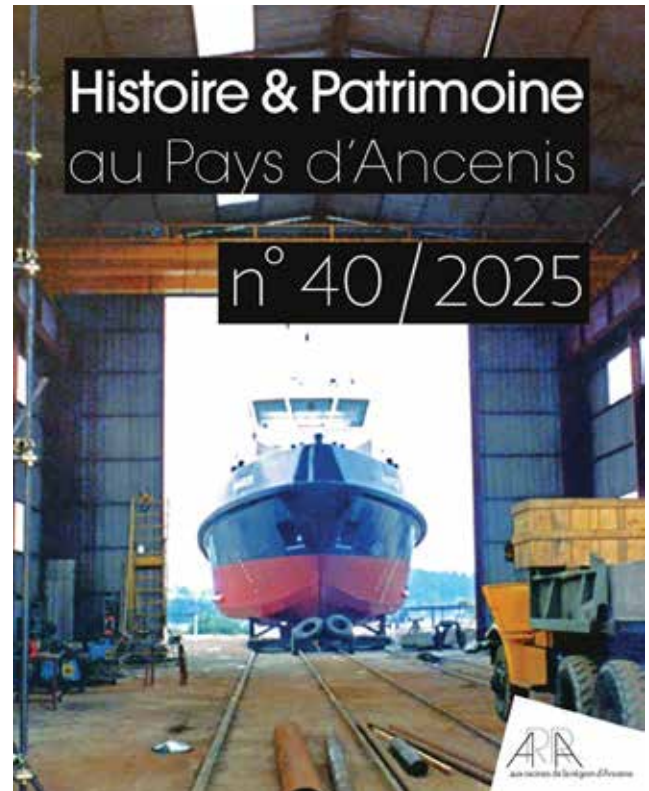
Comment contacter l'association ?

- ☎ 02 40 97 78 55
- ✉ contact@trocantons.org
- 🌐 www.trocantons.org
- 📘 Ecocyclerie Trocantons

L'ARRA

En 1987, l'ARRA faisait paraître le premier numéro de la revue **Histoire et patrimoine au Pays d'Ancenis**, dont l'objectif était de « recenser, étudier, protéger et faire connaître dans un esprit de rigueur scientifique tout élément du patrimoine culturel du Pays d'Ancenis ». **Le N° 40 qui paraît cette année poursuit le même but** en vous proposant une série d'articles variés, notamment :

Le 80^e anniversaire du retour des prisonniers de guerre 1939-1945, le Cercle de lecture d'Ancenis aux XVIII^e et XIX^e siècles, le chantier naval des établissements Bréhéret, une saboterie mécanique à Teillé, les croix « juliennes » en Pays d'Ancenis, les initiales en fer forgé sur les façades d'Ingrandes ou la course cycliste Paris-Nantes-Rouen-Paris en 1892... **À vous de juger si l'objectif de départ a été atteint !**



LA LUDOTHÈQUE ATOUT JEU



VARADES (LOIREAUXENCE)

Une Ludothèque est un espace de rencontre autour du jeu, dans lequel parents et enfants jouent ensemble avec d'autres joueurs.

À la Ludothèque Atout Jeu, il est possible de jouer sur place, mais aussi d'emprunter les jeux. Des après-midi jeux et des soirées jeux sont organisées et l'association peut intervenir sur demande pour des animations.

La collection comprend plus de 1500 jeux de société, jouets et jeux géants en bois.

L'équipe de bénévoles et sa ludothécaire accompagnent aussi bien les particuliers que les professionnels pour le choix des jeux et l'explication des règles.

Les tarifs, horaires, conditions d'accueil et catalogues de jeux sont consultables sur le site atoutjeu.com

Permanences : Le mercredi, de 10 h à 12 h et de 14 h 30 à 17 h ; Le samedi, de 10 h à 12 h 30. Accueil possible sur rendez-vous le mardi et le jeudi.

Soirée jeu : 20 h à la ludothèque (chaque 3^e vendredi)

Dimanche après-midi jeu : (chaque 1^{er} dimanche du mois)

- 📍 2 Allée de la Mabiterie - VARADES
44 370 LOIREAUXENCE
- ☎ 09 50 29 23 61 ou 07 66 75 14 58
- ✉ contact@atoutjeu.com
- 🌐 www.atoutjeu.com
- 📘 Ludothèque AtoutJeu
- 📷 ludoatoutjeu

TRANSPORT SOLIDAIRE

OBJECTIFS

Assurer le transport des personnes ayant des difficultés pour se rendre là où elles désirent pour raisons de santé, administratives, culturelles, familiales ou amicales, voire approvisionnement. **Mais il s'agit uniquement de compléter et non de remplacer les services existants ou même la solidarité familiale et de voisinage.** En outre, afin de favoriser le maintien des activités locales, sous réserve de justifications, les demandes de transport pour aller se procurer ailleurs ce qui se trouve sur place ne seront pas honorées.

FONCTIONNEMENT

Les particuliers adressent leur demande **au moins 72 heures à l'avance**, entre 10 h et 11 h, du lundi au vendredi, sauf jours fériés : Accueil de la Mairie **02 40 83 45 88**.

CONDITIONS FINANCIÈRES

Le bénéficiaire du transport versera au conducteur, à l'issue du déplacement, une participation financière calculée selon le nombre de kilomètres parcourus, aller-retour, à partir du domicile du conducteur. La participation est forfaitaire (4 €) pour les trajets inférieurs à 10 km ou vers les organismes caritatifs, cette participation n'est pas prise en charge par le CCAS. Si plusieurs personnes bénéficient du même transport le coût en est partagé entre les voyageurs, excepté pour le forfait caritatif. La participation du bénéficiaire est de **0,42 € à partir du 1^{er} janvier 2026**. Si le demandeur n'a pas les moyens d'acquitter le montant, celui-ci est informé qu'il peut, avant le transport, s'adresser au CCAS de sa commune pour une prise en charge partielle. Dans l'éventualité d'un accord favorable le bénéficiaire doit présenter l'attestation au conducteur. Le montant de la participation du CCAS de Loireauxence est actuellement de 0,20 €/km. Si le demandeur est sous tutelle ou autre, le conducteur s'assure de la prise en charge de l'organisme, il envoie le bordereau et l'adresse de l'organisme au trésorier qui l'indemnise. Les frais de péages : autoroute ou parking sont à la charge des personnes transportées. Un bordereau de transport est établi en double exemplaire par le conducteur ou la conductrice :

1. Conducteur puis trésorier : Relais Solidarité
2. Bénéficiaire

Le premier exemplaire sera remis avec la fiche récapitulative au référent communal qui les transmettra au trésorier la 1^{re} quinzaine de janvier (en plus et obligatoire, une fiche récapitulative uniquement des transports bénéficiant de l'aide du CCAS fin juin et une autre fin novembre).

ADMR

APPEL À BÉNÉVOLES ! ENTRAIDE, ENGAGEMENT, PARTAGE

Ces valeurs donnent du sens à notre action pour aider les personnes âgées ou en situation de handicap. Vous souhaitez rejoindre notre équipe de bénévoles ? Venez rencontrer l'association ADMR de Pouillé-Côteaux. En fonction de vos attentes et du temps que vous souhaitez consacrer au bénévolat, les domaines où peuvent s'exprimer vos talents et votre énergie sont nombreux. Vous pourrez accueillir et évaluer les besoins des personnes, créer du lien social, organiser des manifestations locales, participer à nos ateliers de prévention, promouvoir l'association... L'ADMR est le premier réseau associatif français d'aide aux personnes en perte d'autonomie et propose des services sur mesure d'avant la naissance jusqu'à la fin de vie. Vous êtes intéressé pour rejoindre notre équipe de bénévoles ?

Contactez-nous par téléphone au **02 40 29 53 32** ou par mail via nortancenis@fede44.admr.org

UDAF

Être aidant est une réalité de vie pour de nombreuses familles.

L'UDAF (Union Départementale des Associations Familiales) 44, en partenariat avec le Département de Loire-Atlantique, a créé un site web (GRATUIT) centralisant l'information à destination de TOUS les aidants.

Avec le site internet www.aidants44.fr, informez-vous sur vos droits et trouvez des solutions près de chez vous : répit, café échanges, groupe de parole, ateliers, formations, sorties... Venez découvrir la diversité des actions de proximité !

En complément du site internet, une ligne téléphonique pour vous orienter : **02 51 80 30 19**.

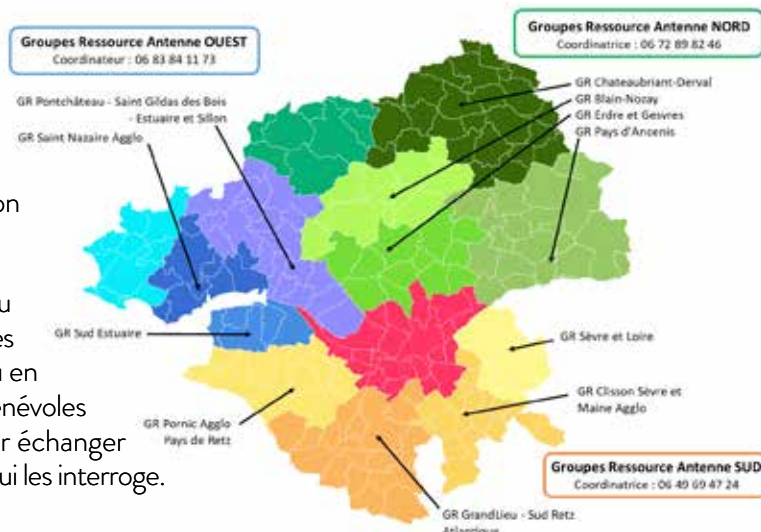


LES GROUPES RESSOURCE DE LA MAISON DES ADOS

Les Groupes Ressource sont des espaces de réflexion, constitués de professionnels locaux (échelle de la communauté de communes), issus de différents champs (enseignement, soin, animation, protection de l'enfance et protection judiciaire de la jeunesse, social, insertion et prévention).

Les membres de ces groupes sont formés au repérage des situations de mal-être et de conduites à risques adolescents. Tous les acteurs du réseau en lien avec des adolescents (professionnels, élus, bénévoles associatifs...) peuvent solliciter ces groupes pour échanger autour d'une situation, individuelle ou de groupe, qui les interroge.

Chaque groupe de réunit environ 5 fois par an.



| Nom du groupe - territoire | Animateurs | Contacts pour solliciter le groupe / présenter une situation |
|--|---|---|
| GR Blain / Nozay | Hélène PICOT, Anne LAMBALLAIS, Chloé SPERDUTO | Secrétariat de l'antenne : 02 40 51 55 60 - helene.picotguiavarch@mda.loire-atlantique.fr Tel de l'animateur référent : Hélène Picot - 06 72 89 82 46 |
| GR Chateaubriant/Derval | Hélène PICOT, Pauline BIELAK, Servane GUYARD | Secrétariat de l'antenne : 02 40 51 55 60 - helene.picotguiavarch@mda.loire-atlantique.fr Tel de l'animateur référent : Hélène Picot - 06 72 89 82 46 |
| GR Pays d'Ancenis | Hélène PICOT, Bruno BURBAN, Anne LAMBALLAIS | Secrétariat de l'antenne : 02 40 51 55 60 - helene.picotguiavarch@mda.loire-atlantique.fr Tel de l'animateur référent : Hélène Picot - 06 72 89 82 46 |
| GR Erdre et Gesvres | Hélène PICOT, Emmanuelle CULLERON, Bruno BURBAN | Secrétariat de l'antenne : 02 40 51 55 60 - helene.picotguiavarch@mda.loire-atlantique.fr Tel de l'animateur référent : Hélène Picot - 06 72 89 82 46 |
| GR Saint Nazaire Agglo | Mikael BODIN | Secrétariat de l'antenne : 02 51 10 75 75 - mda@mda.loire-atlantique.fr Tel de l'animateur référent : Mikael BODIN - 06 83 84 11 73 |
| GR Pontchâteau Saint-Gildas-des-Bois & Estuaire et Sillon | Rozenn ROBIC, Emmanuelle CAUDAL ELLUL | Secrétariat de l'antenne : 02 51 10 75 75 - mda@mda.loire-atlantique.fr Tel de l'animateur référent : Rozenn ROBIC - 06 08 05 64 96 |
| GR Sud Estuaire - EESE | Mikael BODIN | Secrétariat de l'antenne : 02 51 10 75 75 - mda@mda.loire-atlantique.fr Tel de l'animateur référent : Mikael BODIN - 06 83 84 11 73 |
| GR Pornic Agglo | Mohammed BENARBIA | Secrétariat de l'antenne : 02 28 21 44 40 - anne-isabelle.vrait@mda.loire-atlantique.fr Tel de l'animateur référent : Mohammed BENARBIA - 06 75 65 97 65 |
| GR Clisson Sèvre et Maine Agglo | Vanessa BRIAND | Secrétariat de l'antenne : 02 28 21 44 40 - anne-isabelle.vrait@mda.loire-atlantique.fr Tel de l'animateur référent : Vanessa BRIAND - 06 49 69 47 24 |
| GR Grandlieu Sud Retz Atlantique | Pierre POITOU | Secrétariat de l'antenne : 02 28 21 44 40 - anne-isabelle.vrait@mda.loire-atlantique.fr Tel de l'animateur référent : Pierre POITOU - 06 18 32 90 94 |
| GR Sèvre et Loire | Pierre POITOU | Secrétariat de l'antenne : 02 28 21 44 40 - anne-isabelle.vrait@mda.loire-atlantique.fr Tel de l'animateur référent : Pierre POITOU - 06 18 32 90 94 |

OBJECTIFS

- **Analyser et éclairer** les situations complexes de façon pluri-institutionnelles et pluri-professionnelles.
- **Repérer et aider** à comprendre la problématique du jeune ou du groupe de jeunes, pour mieux la prendre en compte.
- **S'appuyer sur le réseau** pour mieux accompagner le ou les jeunes.
- **Prendre du recul**, de la distance, et apaiser l'inquiétude ou l'angoisse des acteurs en contact direct avec les jeunes.
- **Dégager des pistes de travail.**
- **S'enrichir et inventer** des accompagnements en se soutenant des réseaux internes et externes.

téléassistance Vivre à domicile en toute sécurité

Un contact 24h/24



Le Département de Loire-Atlantique vous propose son service de téléassistance à un prix abordable.

Une sécurité renforcée, une écoute et une assistance au quotidien pour conserver un maximum d'autonomie à domicile.



2 formules d'abonnement...

...adaptées
à vos besoins

Formule classique

20,08 €
TTC/mois

- ✓ Écoute et système d'alerte 24h/24 et 7j/7
- ✓ Terminal d'assistance (boîtier relié à la prise téléphonique)
- ✓ Bouton d'alerte en pendentif, bracelet et poire d'appel
- ✓ Détecteur de fumée connecté
- ✓ Détecteur de chute avec alarme manuelle et automatique
- ✓ Accès au service de mise en relation pour les imprévus du quotidien (plus de détails au dos)

Pour
25 €
TTC/mois

Vous n'avez pas de ligne téléphonique fixe ?

Bénéficiez de la formule classique de téléassistance à l'aide d'un **boîtier sans fil**, sans souscrire à un abonnement de téléphonie fixe.

Le + : en cas de changement temporaire de résidence en Loire-Atlantique, votre matériel de téléassistance vous suit sans l'intervention d'un technicien.

Formule mobile*

25 €
TTC/mois

- ✓ Écoute et système d'alerte 24h/24 et 7j/7
- ✓ Terminal d'assistance (boîtier relié à la prise téléphonique)
- ✓ Bouton d'alerte en pendentif, bracelet et poire d'appel
- ✓ Détecteur de fumée connecté
- ✓ Détecteur de chute avec alarme manuelle et automatique
- ✓ Accès au service de mise en relation pour les imprévus du quotidien (plus de détails au dos)

Un téléphone mobile adapté avec dispositifs d'assistance :

- touche SOS avec géolocalisation pour appel d'urgences (compris dans l'abonnement)
- possibilité d'intégrer une 2^e carte SIM pour passer des appels téléphoniques classiques
- appel facilité de 4 numéros à l'aide de touches pré-programmables en façade



* Offre limitée à 1 téléphone par foyer. Non cumulable avec le boîtier sans fil.



- Pratique, le boîtier permet de dialoguer sans décrocher son téléphone.
- En l'absence de réponse de l'abonné-e, une intervention au domicile est instantanément organisée.

Dans quelle situation appeler ?

- En cas de chute, de malaise, de douleurs inquiétantes
- Dans les moments de solitude, pour une conversation conviviale et de réconfort

Nouveau : profitez d'un service de mise en relation pour les imprévus du quotidien.

Vous êtes malade ou immobilisé-e ponctuellement chez vous et vous devez faire face à une urgence, la téléassistance vous aide à trouver une solution rapidement.

Sur simple appel, un-e chargé-e d'écoute évalue votre besoin, recherche et vous met en relation avec un prestataire fiable. Les services et les prestations proposées ont été sélectionnés pour :

- garantir votre sécurité et celle de votre logement : électricité, plomberie, serrurerie...
- répondre à vos besoins de premières nécessités : livraison de courses et de médicaments, portage d'un repas...
- prévenir une dégradation de votre santé : transport pour un rendez-vous médical, aide ponctuelle au ménage...

La mise en relation avec le prestataire est comprise dans l'abonnement de téléassistance. Les frais d'intervention du prestataire restent à votre charge après validation d'un devis de votre part.



téléassistance, les +

✓ Installation rapide et facile :

- effectuée dans les 72h
- un-e technicien-ne intervient à domicile pour expliquer le fonctionnement du matériel

✓ Avantages et aides :

- offre modulable et sans engagement
- aucun frais d'installation ni de dossier
- tarif réduit sous conditions de ressources
- aides financières possibles (APA, PCH, caisse de retraite, réduction fiscale)

✓ Fiabilité du matériel :

- étanche même submergé (sauf téléphone)
- portée de 50 mètres entre le médiateur et le boîtier
- test de fonctionnement effectué 1 fois/semaine
- En cas de panne, maintenant à domicile du matériel et maintenance à domicile du matériel

Qui contacter ?

- Pour faire une demande d'abonnement et d'installation, contactez le **Centre communal d'action sociale (CCAS) de votre commune**.
- Pour des renseignements sur les offres et des conseils techniques, contactez la société Vitaris, entreprise retenue par le Département pour délivrer le service de téléassistance à ses abonnés.

Tél. 02 51 80 58 80

ÉTAT CIVIL

NAISSANCES

SOUILLARD DELANOUE Alba
3 La Grassière (décembre 2024)

VINCENT Suzie
3 Route du Charbon – La Peignerie
(décembre 2024)

VOREUX Margaux
4 Rue de l'Abbaye

HUCHON Ambre
4 Chemin du Grand Jardin

ALVES GENDRIX Diogo
1 Chemin des Landes – La Poitrière

SERTILLANGES Michka
5 Bray

BESNIER Rose
3 Impasse de la Galerie – La Peignerie

AUSTRUIT Timothé
217 Rue des Hérons

GAUVRIT Ezio
27 Route de la Haie

BOURGAUD Louane
53 Chemin de la Cour

VOLEAU Soline
97 Rue de l'Espérance

SFARA Nino
7 Route de La Chapelle Saint Sauveur – Pierre Blanche

PELARD Nora
4 Rue de la Gaillette – La Peignerie

DELACOUR Léonie
60 Impasse des Jardins

JOUAULT Basile
1 Le Moulin de Beauvais

MARIAGES

BRICARD Philippe et **BONDU Danielle**

CHÉNÉ Antoine et **VAILLANT Marine**

GELABALE Kenny et **ROTHUREAU Fanny**

BABONNEAU Eric et **PERRAUD Katia**

MARTINET Frédéric et **LAGRANGE Axelle**

DECES

PAVION Claude - 85 ans

SALLIOT Marie-Thérèse épouse CORNUAILLE - 86 ans

TERRIEN Alain - 66 ans

DUPONT Didier - 57 ans

FOULONNEAU Gilbert - 92 ans

INHUMATION

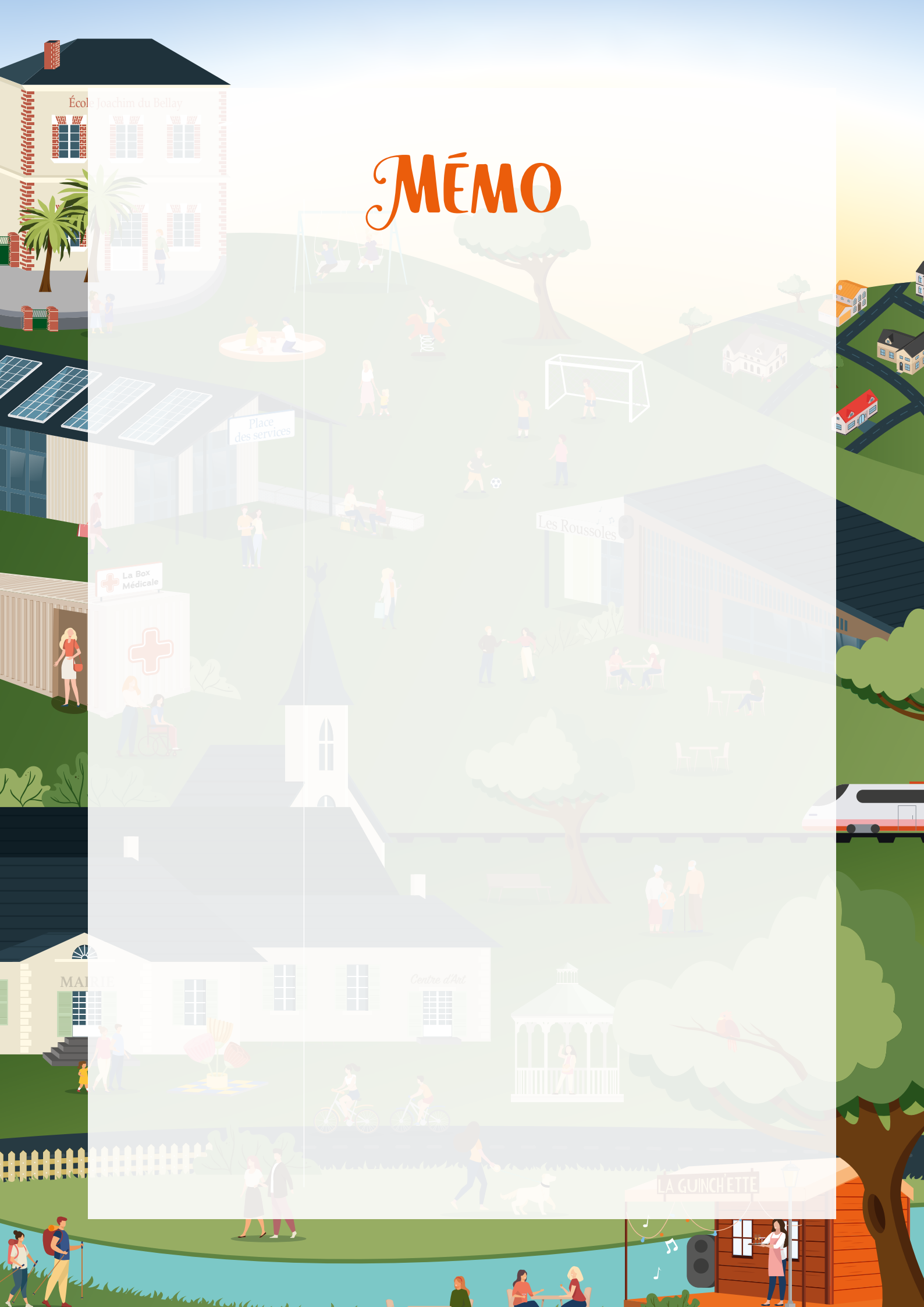
SALLIOT Marie-Josèphe épouse PINEAU - 93 ans

AUBRY Paulette épouse MORICE - 97 ans

COLUMBARIUM

FOUACHE Anthony - 55 ans





MÉMO

L'ÉQUIPE MUNICIPALE ET SES AGENTS VOUS SOUHAITENT

LEURS MEILLEURS VŒUX 2026

